

Comune di Milano
DIR. URBANISTICA
AREXPO S.P.A.
PG 0348695 / 2019
Del 02/08/2019 09:39:43
A: A. PIANIFICAZIONE
TEMATICA E

Rapporto Ambientale

Valutazione Ambientale Strategica del
Programma Integrato di Intervento Post Expo.

MIND: Progetto di rigenerazione per uno sviluppo
urbano sostenibile

Allegato 9 – Studio delle potenzialità territoriali

Autorità procedente: Comune di Milano – Area Pianificazione Tematica e Valorizzazione Aree

Autorità competente: Comune di Milano – Area Ambiente ed Energia

luglio 2019

Integrato a seguito dell'espressione del Parere Motivato VAS

Valorizzare
Trasformare
Innovare



arexpo

COMUNE DI MILANO
DIREZIONE URBANISTICA
Area Pianificazione Tematica e
Valorizzazione Aree

ALLEGATO ALLA PROPOSTA DI DELIBERAZIONE
PR N. 3007 DEL 30/09/2019
COMPOSTO DA PAG. 19

Il Direttore di Area
Arch. Giancarlo Tancredi

Alexpo S.p.A.

PREMESSA

Il presente studio è finalizzato ad evidenziare la continuità del sistema delle connessioni materiali e immateriali e del sistema del verde fruitivo esteso al di fuori dei confini di MIND, comprendendo anche ipotesi di future connessioni e/o progettualità non solo di competenza del presente progetto.

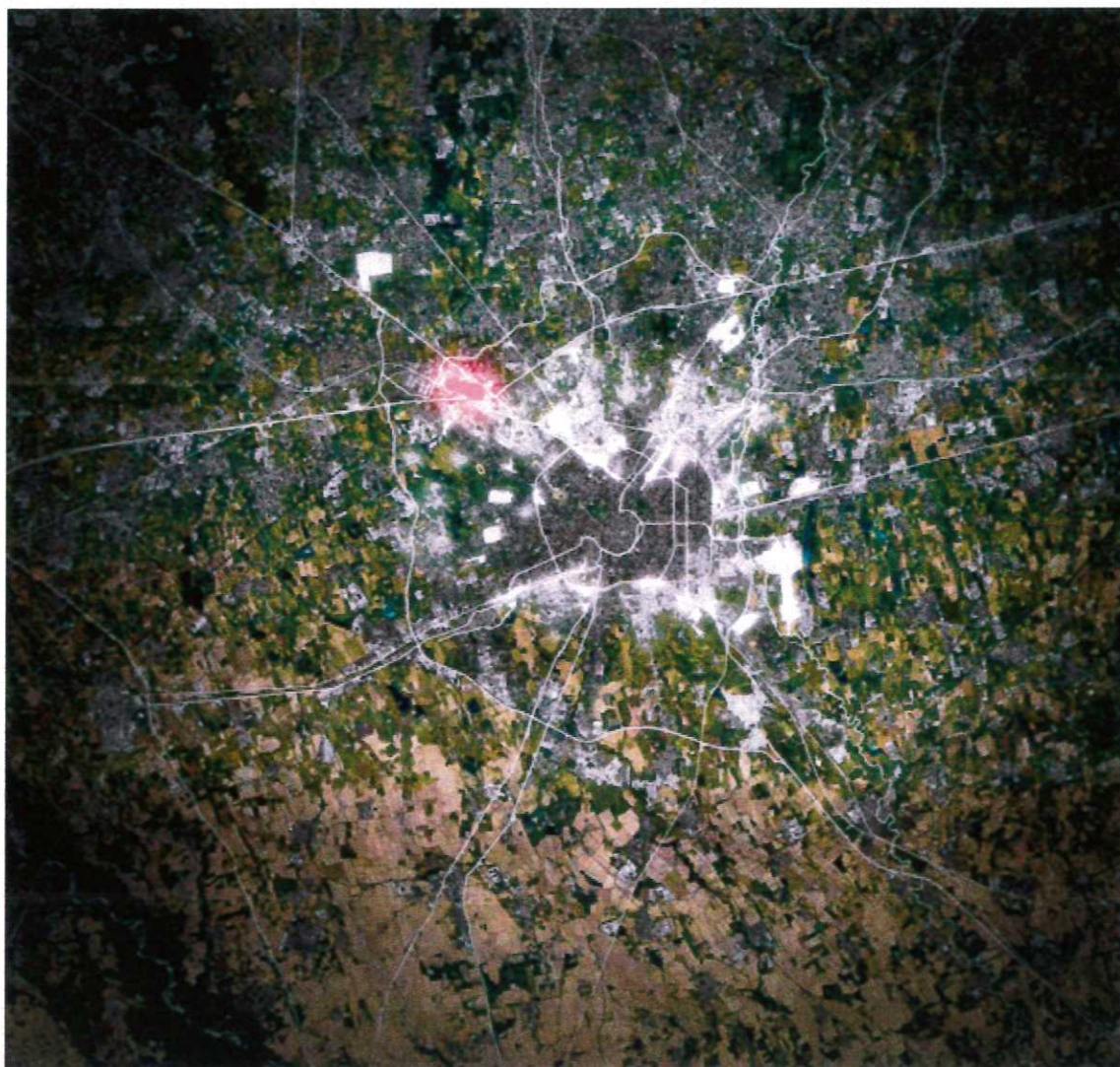
In particolare il sistema delle connessioni è stato analizzato a due diverse scale:

- la scala vasta delle relazioni, anche immateriali, che MIND può instaurare con le aree di trasformazione di Milano e della Città metropolitana (da Porta Nuova a Bovisa fino a Stephenson ed Arese, ad esempio). Tali relazioni rappresentano delle opportunità di integrazione funzionale di grandi servizi di scala metropolitana e regionale (dal sistema delle università e della ricerca a quelle della sanità e delle imprese).
- la scala locale del sistema del verde fruitivo che dovrebbe coinvolgere le aree esterne limitrofe a MIND in modo da prefigurare un sistema di connessioni verdi fruitive in sinergia con le funzioni ricreative e le strutture di servizio e supporto del polo universitario.

L'obiettivo è quello di valorizzare le ricchezze ambientali delle aree limitrofe rappresentate dal sistema agro-rurale, del verde e delle acque; cioè da quella Green Infrastructure milanese che ha l'ambizione di diffondere attraverso sviluppi paesaggistici una nuova rigenerazione urbana e ambientale da MIND lungo l'asse tra Milano, Varese, Lugano e la Valle dell'Olona, in grado di moltiplicare tutte quelle pratiche individuali, comunitarie e famigliari funzionali al benessere, allo star bene, alla socialità, allo stare insieme.

Con legge regionale 24 luglio 2018 (in BURL n. 30 suppl. del 26 luglio 2018), Arexpo S.p.A., in aggiunta alla possibilità di svolgere attività di centralizzazione delle committenze e di committenza ausiliaria con riferimento alle procedure di affidamento relative alla realizzazione di interventi sull'area dove si è svolta l'Esposizione Universale del 2015, può svolgere le predette attività anche relativamente ad interventi, strettamente connessi ai primi ed esterni alla suddetta area.

Ciò in linea anche con quanto previsto dal progetto di legge regionale approvato nella seduta di Giunta del 17 giugno 2019 "Misure di semplificazione e incentivazione per la rigenerazione urbana e territoriale, nonché per il recupero del patrimonio edilizio esistente – modifiche e integrazioni alla legge regionale 11 marzo 2005, n. 12 – Legge per il Governo del territorio – ed altre leggi regionali" che, nel promuovere l'avvio di processi di rigenerazione urbana e territoriale, prevede che la Regione e i Comuni possano concludere appositi accordi per lo sviluppo di ambiti di rigenerazione urbana, con società dalla Regione operanti nel settore, con possibilità di operare anche mediante strumenti di partenariato pubblico/privato.



FONTE: MILANO 2030 - REVISIONE DEL PIANO DI GOVERNO DEL TERRITORIO (PGT)

INDEX

/ MILANO IN TRASFORMAZIONE
/ POLI DELLA RICERCA E DELL'INNOVAZIONE
/ IL SISTEMA DELLA MOBILITÀ
/ IL SISTEMA AGRO-AMBIENTALE
/ IL CONTESTO DI RIFERIMENTO ALL'INTERNO DEL
TERRITORIO METROPOLITANO
/ IL CONTESTO DI RIFERIMENTO
/ IL TRASPORTO PUBBLICO
/ LE CONNESSIONI CICLABILI
/ IL SISTEMA DELLE AREE VERDI
/ LA CONNESSIONE ECOLOGICA
/ LA CONNESSIONE CON IL TERRITORIO
/ QUALE OBIETTIVO
/ UN AMPIO PROGETTO DI RICONNESSIONE TERRITORIALE
VERSO UNA GREENWAY DEI PARCHI DELL'OVEST
MILANESE

1.A

MILANO IN
TRASFORMAZIONE

L'area circostante a MIND ha rappresentato per Milano e la Lombardia un territorio capace di creare sviluppo. La porta di Milano verso il Sempione è sempre stata la **porta verso il futuro**. Non è un caso che all'inizio del secolo scorso con l'Expo di Milano del 1906, dedicata ai trasporti, è stato inaugurato il traforo del Sempione e in tale occasione si è consolidata una vocazione industriale capace di creare ricchezza e benessere su tutto l'asse del Nord ovest della Regione. Tale sviluppo ha certamente creato anche molte criticità sul territorio; è stato uno sviluppo che nel tempo, mentre ha contribuito a far crescere una classe imprenditoriale capace di competere sui mercati internazionali e mentre favoriva la diffusione di un benessere capace di trainare l'intero Paese, ha fatto crescere la necessità di rigenerare numerose aree del territorio che senza un nuovo intervento dell'ingegno umano avrebbero nel tempo compromesso quel benessere creato.

Da qui la scelta strategica e lungimirante delle istituzioni di favorire tutte quelle **rigenerazioni urbane nell'asse del nord - ovest** capaci di rilanciare la competitività e lo sviluppo della città metropolitana di Milano.

In quest'ottica si inserisce la scelta di rilanciare il **polo fieristico di Milano** che da sempre ha goduto di primati europei ed internazionali; un'area altamente inquinate dove insisteva una delle più importanti raffinerie d'Europa, grazie a operazioni di bonifica mai realizzate fino ad allora, è diventata polo nevralgico di innovazione. Altre due aree occupate da stabilimenti



Skyline della città di Milano

industriali dell'Alfa Romeo del **Portello** e di **Arese**, sono state riconvertite, rigenerate e riconsegnate alla città. Il dibattito è molto acceso anche sulle aree occupate dai **7 scali dismessi**, questi ultimi sono inseriti all'interno di un progetto di valorizzazione territoriale tra i più grandi d'Europa con l'obiettivo di cambiare volto alla città che guarda ai prossimi decenni, migliorare la viabilità, aumentare la sostenibilità ambientale, senza trascurare gli insediamenti di terziario e housing social.

Porta Nuova e **City Life** sono due degli sviluppi ormai consolidati, emblemi della Milano contemporanea, fatti di sviluppo in altezza e di spazi verdi realmente fruibili e capaci di creare nuovi luoghi dinamici e moderni in grado di proiettare **Milano verso il futuro**.

Inoltre, in relazione alle connessioni fisiche e funzionali con progetti di trasformazione di rilevanza urbana e territoriale nella metropoli milanese con MIND si segnalano:

- l'**area di Bovisa** e il suo attuale ruolo con la presenza del Politecnico e la ricerca avanzata dei laboratori, e il futuro scenario di posizionamento come hub della ricerca e della produzione tecnologica 4.0 a livello nazionale.
 - gli **scali ferroviari** come futuro ambito di sviluppo delle funzioni urbane, della residenza e dei servizi della città.
 - **Arese**, con il ruolo attuale de "IL CENTRO" come destinazione non solo di carattere commerciale ma anche come luogo di loisir e di svago, dove uno degli aspetti innovativi sarà il futuro mix tra retail e funzioni sportivo- ricreative.
 - **Città Studi**, con la riqualificazione e il potenziamento delle funzioni di formazione, di ricerca applicata alla produzione della filiera dell'ambiente costruito, della creatività e del design, anche in relazione alla rilocalizzazione delle facoltà scientifiche dell'UNIMI in MIND e al futuro presidio universitario della zona che porterà a un rinnovato mix funzionale e di servizi qualificati a disposizione del quartiere e della città.
 - **Milano Sesto** per le implicazioni di carattere scientifico e sanitario e di eccellenza della cura e della ricerca degli istituti a carattere scientifico (IRCCS).
 - **Sogemi** per la riqualificazione dell'ambito urbano e gli aspetti legati al food e ai temi della ricerca.
- Queste connessioni funzionali sono rilevanti anche e soprattutto per gli effetti che lo sviluppo di MIND provocherà su una porzione importante del territorio lombardo, definendo così, in uno scenario futuro, uno **sviluppo strategico coordinato su scala territoriale**.



1.B

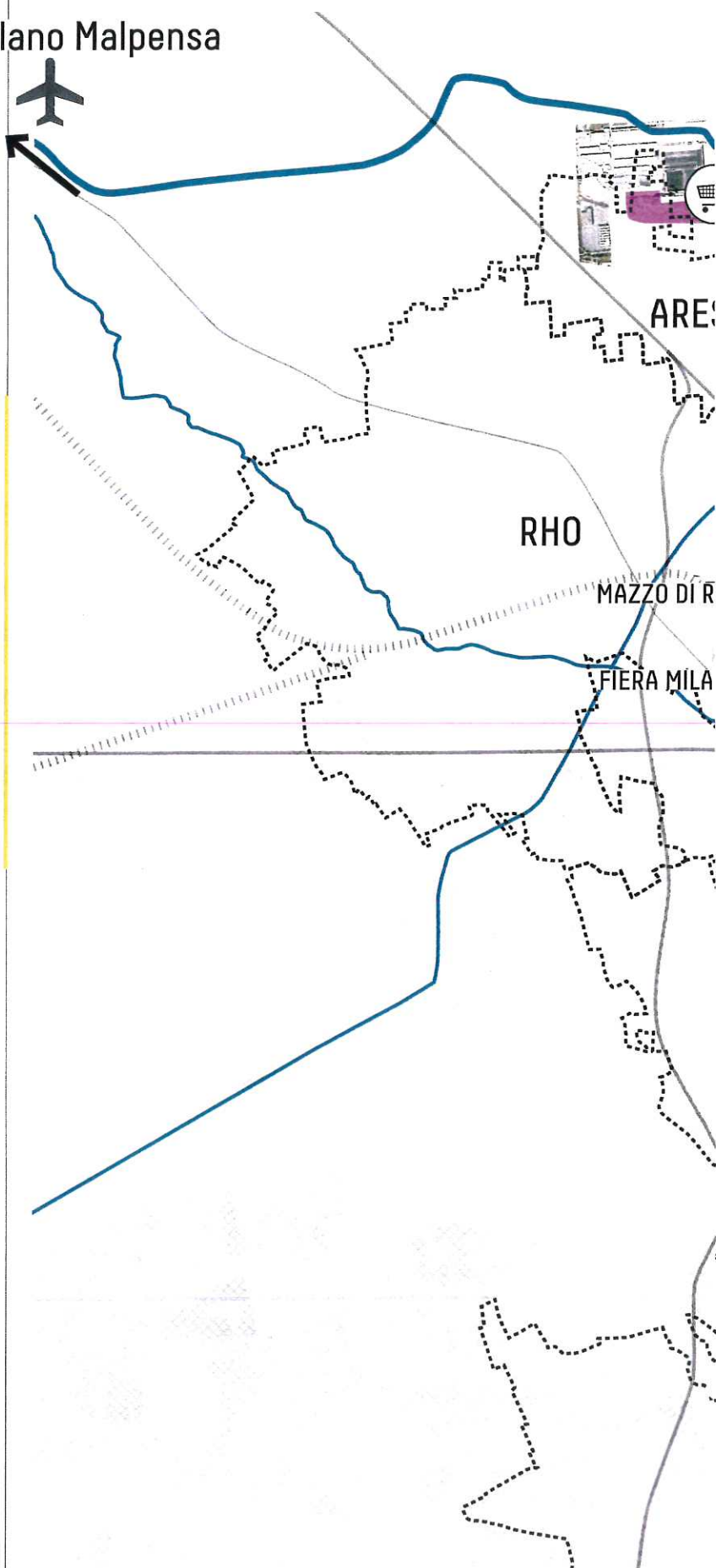
MILANO IN
TRASFORMAZIONE

Nell'immagine a lato viene individuata una selezione delle principali aree in trasformazione presenti sul territorio.

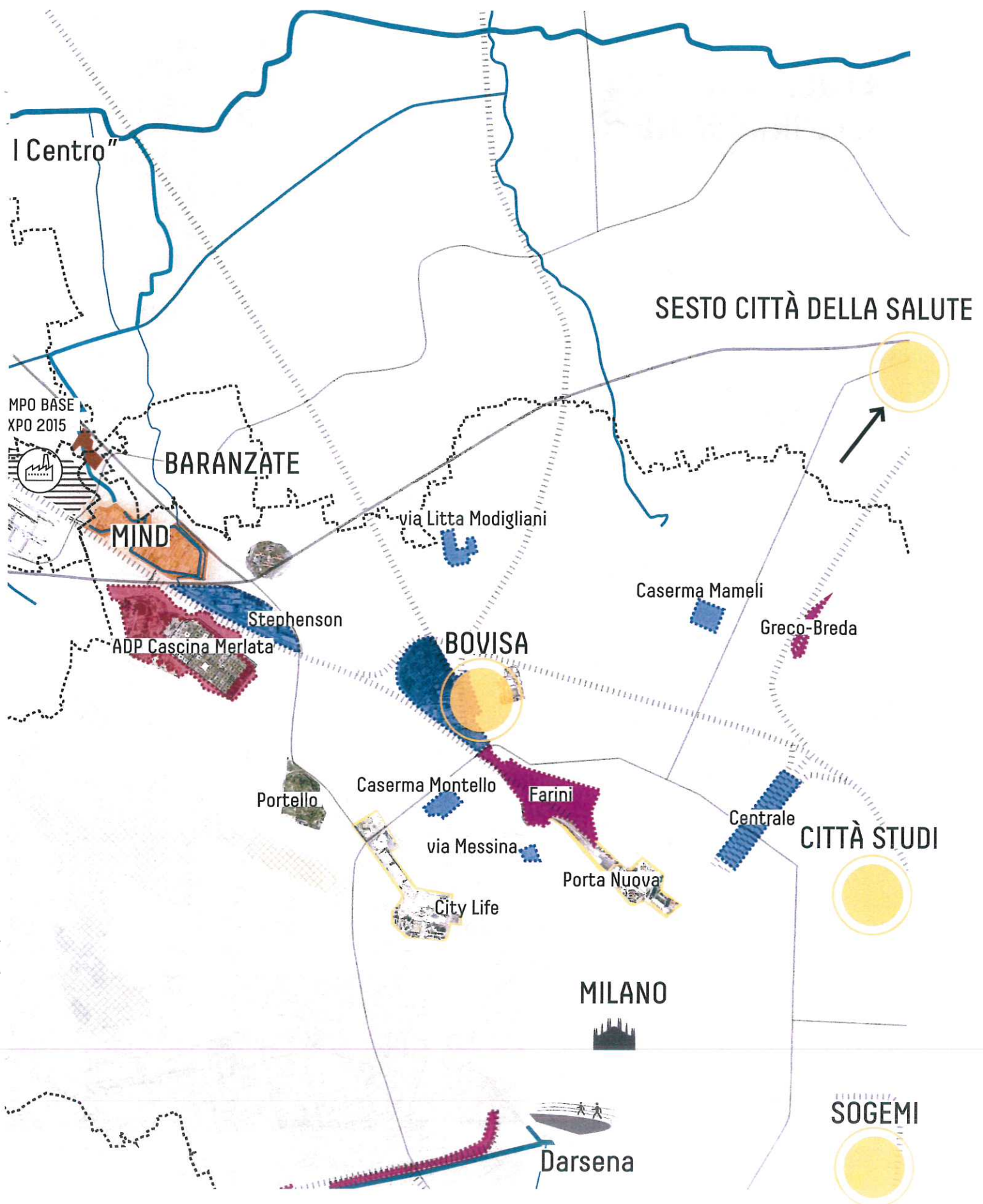
-  Confini comunali
-  Ambiti di trasformazione urbana *
-  ADP Cascina Merlata *
-  Scali Milano *
-
-  Progetto di trasformazione di rilevanza urbana e territoriale
-  Area industriale
-  Campo base Expo 2015
-  "Il Centro" Arese

* fonte: PGT Comune di Milano

Milano Malpensa



I principali ambiti di trasformazione urbana



1.C

POLI DELLA RICERCA E DELL'INNOVAZIONE



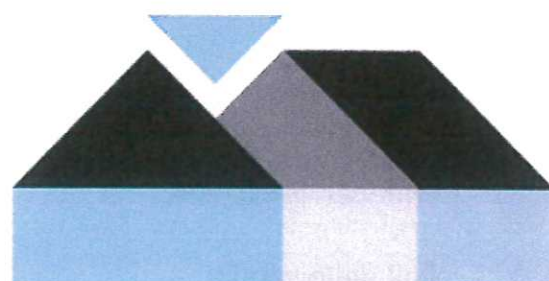
© Nicola Colella

Cascina Triulza in MIND

Il territorio dell'ovest milanese è stato caratterizzato da importanti trasformazioni legate alla presenza del nuovo polo fieristico e alla manifestazione internazionale di Expo 2015; tali trasformazioni sono state accompagnate dall'evoluzione della struttura economica locale, che ha visto una progressiva diminuzione della presenza industriale e un accentuarsi del ruolo dei servizi, tendenza nel lungo periodo destinata a rafforzarsi ulteriormente. Ne deriva una realtà urbana complessa e in continua evoluzione, che gioca tra due opposti destini: **quello di periferia della grande città e quello di nuova centralità urbana.**

In tale contesto MIND rappresenta una straordinaria opportunità di sviluppo diffuso. La localizzazione di un polo della ricerca e dell'innovazione, se attentamente accompagnata, potrà creare importanti opportunità per tutto il territorio, configurando la possibilità di promuovere il Nord Ovest come **hub della conoscenza e dell'innovazione**, anche in considerazione delle ingenti ricadute economiche previste.

La volontà di MIND è quella appunto di non essere un progetto calato su un territorio ma un progetto che nasce in un territorio e vuole crescere su di esso. A tal riguardo è diventato quanto più strategica la sinergia con Fondazione Triulza per attivare tutte quelle iniziative in grado di favorire il coinvolgimento e l'integrazione con le comunità circostanti. Le prime azioni di integrazione con il territorio sono quelle avviate con tutto il terzo settore messo in moto proprio da Fondazione Triulza, affinché le dinamiche dell'inclusione sociale e delle diverse sensibilità e creatività del no profit italiano siano una caratteristica dello sviluppo di MIND. Sono state inoltre attivate numerose iniziative con le scuole del territorio con l'obiettivo di rendere i giovani i reali protagonisti del nuovo ecosistema di innovazione MIND. Giovani che oggi sono le menti creative e più capaci di stimolare l'innovazione e che domani saranno coloro che utilizzeranno il luogo che oggi si sta progettando. L'integrazione tra i laboratori di ricerca di MIND, legati prevalentemente al sapere scientifico per la presenza delle facoltà scientifiche dell'Unimi, dello Human Technopole e dell'IRCCS Galeazzi, con le imprese orientate all'innovazione e i laboratori universitari presenti e futuri, come ad esempio quelli di Bovisa legati alle discipline politecniche e di innovazione industriale, faranno dell'area allargata del nord ovest di Milano uno degli **ecosistemi di innovazione più competitivi d'Europa.**

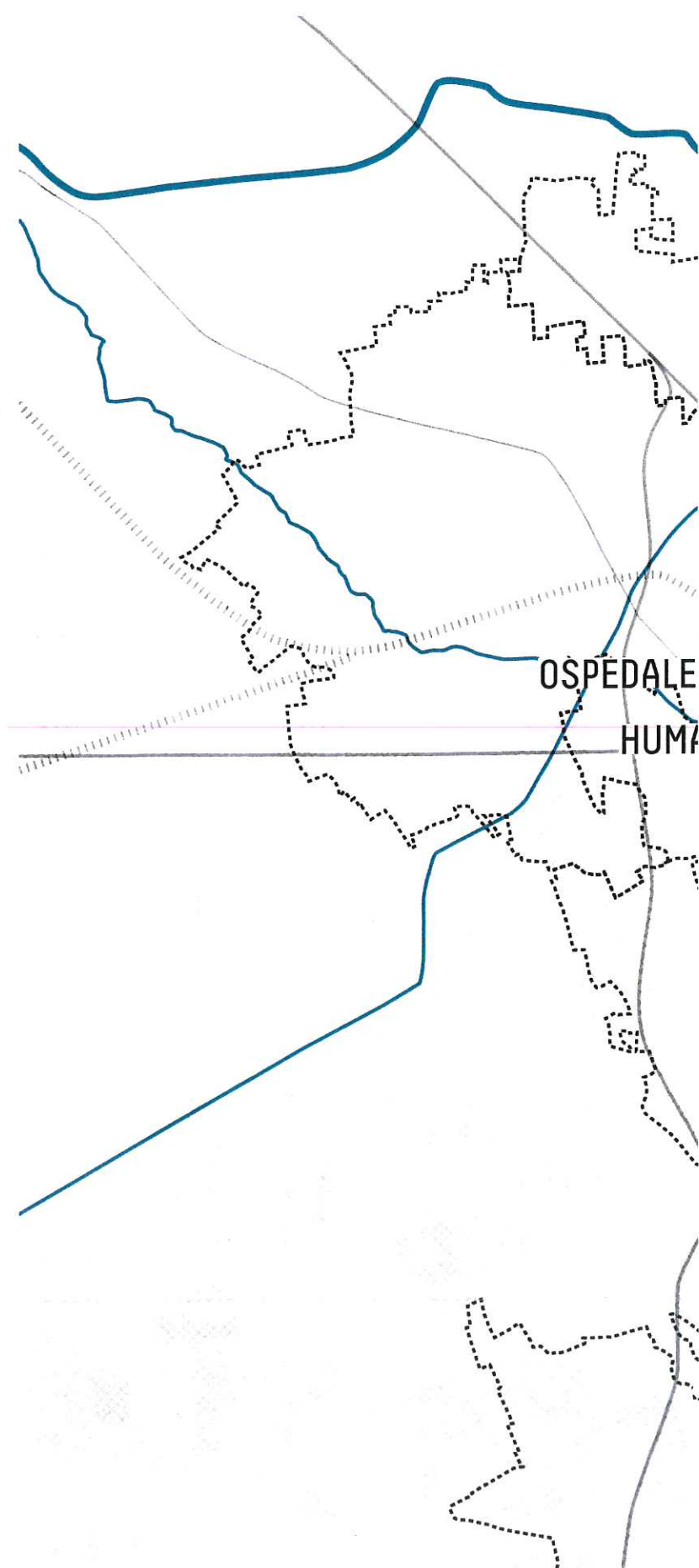


Social Innovation
ACADEMY
Fondazione Triulza

1.D

POLI DELLA RICERCA
E DELL'INNOVAZIONE

Nell'immagine a lato viene individuata una selezione dei principali poli della ricerca/innovazione, della sanità e dell'istruzione presenti sul territorio.



I principali poli della ricerca e dell'innovazione presenti sul territorio



1.E

IL SISTEMA DELLA MOBILITA'



La stazione di interscambio Rho Fiera Milano

MIND è inserito in un'area periurbana con molte criticità legate alla presenza massiccia delle principali infrastrutture che collegano la città di Milano con una delle aree più produttive del nord Italia. Divise da queste infrastrutture sono numerose le aree che faticano a svilupparsi veramente e che spesso, anche a causa di queste barriere fisiche, sono caratterizzate da numerosi elementi di degrado. Si tratta di barriere fisiche che diventano spesso barriere sociali ed economiche che ad oggi hanno frenato lo sviluppo di benessere e imprenditorialità capace di integrarsi realmente con lo sviluppo urbano. Basti citare alcune criticità che caratterizzano l'area di Baranzate o alcune aree urbane intercluse da infrastrutture che impediscono la piena integrazione sociale ed economica come l'area di Stephenson o l'area di Cascina Merlata, che a causa del suo isolamento ha faticato a svilupparsi con successo, o l'area industriale di Mazzo di Rho che dopo l'avvio del nuovo polo fieristico non ha forse trovato una vera vocazione territoriale integrata con le nuove funzioni. Si tratta di aree che se non connesse alla rigenerazione di MIND, rischiano di essere ancora più penalizzate per il divario che potrebbe crearsi tra loro e lo sviluppo che sta nascendo dentro MIND come ampio ecosistema dell'innovazione che dialoga e compete con le aree più dinamiche d'Europa. Occorre dunque che **la rigenerazione di MIND contaminì il territorio circostante** e che il territorio stesso sia interconnesso con le funzioni di MIND. Di fondamentale importanza risulta quindi essere il superamento delle barriere fisiche che oggi non consentono la piena integrazione con il contesto esterno. Una connessione nevralgica sarà sicuramente quella verso lo sviluppo residenziale di Cascina Merlata il quale sarà favorito anche dal posizionamento della nuova fermata del passante ferroviario, a supporto dell'insediamento del Campus Universitario della Statale di Milano. Abbattere le principali barriere fisiche in modo da favorire diverse modalità di connessione con le aree circostanti sia attraverso percorsi ciclopeditoni che di trasporto pubblico locale, è di prioritaria importanza definire le azioni di **integrazione sociale ed economica**.



1.F

IL SISTEMA DELLA MOBILITÀ

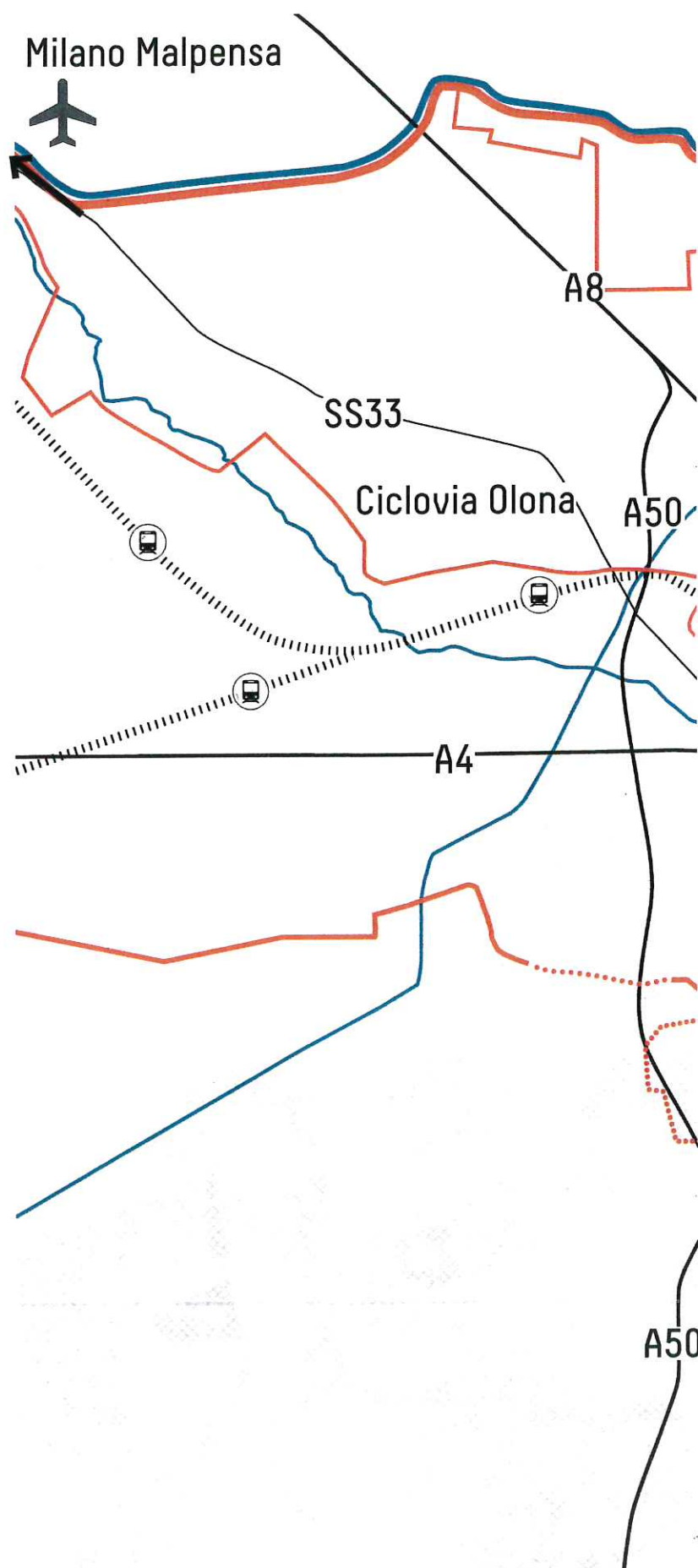
Nell'immagine a lato viene evidenziato il sistema della mobilità a scala territoriale composto dalle principali strade a scorrimento veloce, dalla rete ferroviaria con le stazioni esistenti e quelle in previsione, dalle linee della metropolitana e dal sistema ciclabile.

- Autostrade
- Strada statale
- Rete ferroviaria
- 🚆 Stazioni esistenti
- 🚆 Stazioni in previsione
- Linee metropolitana

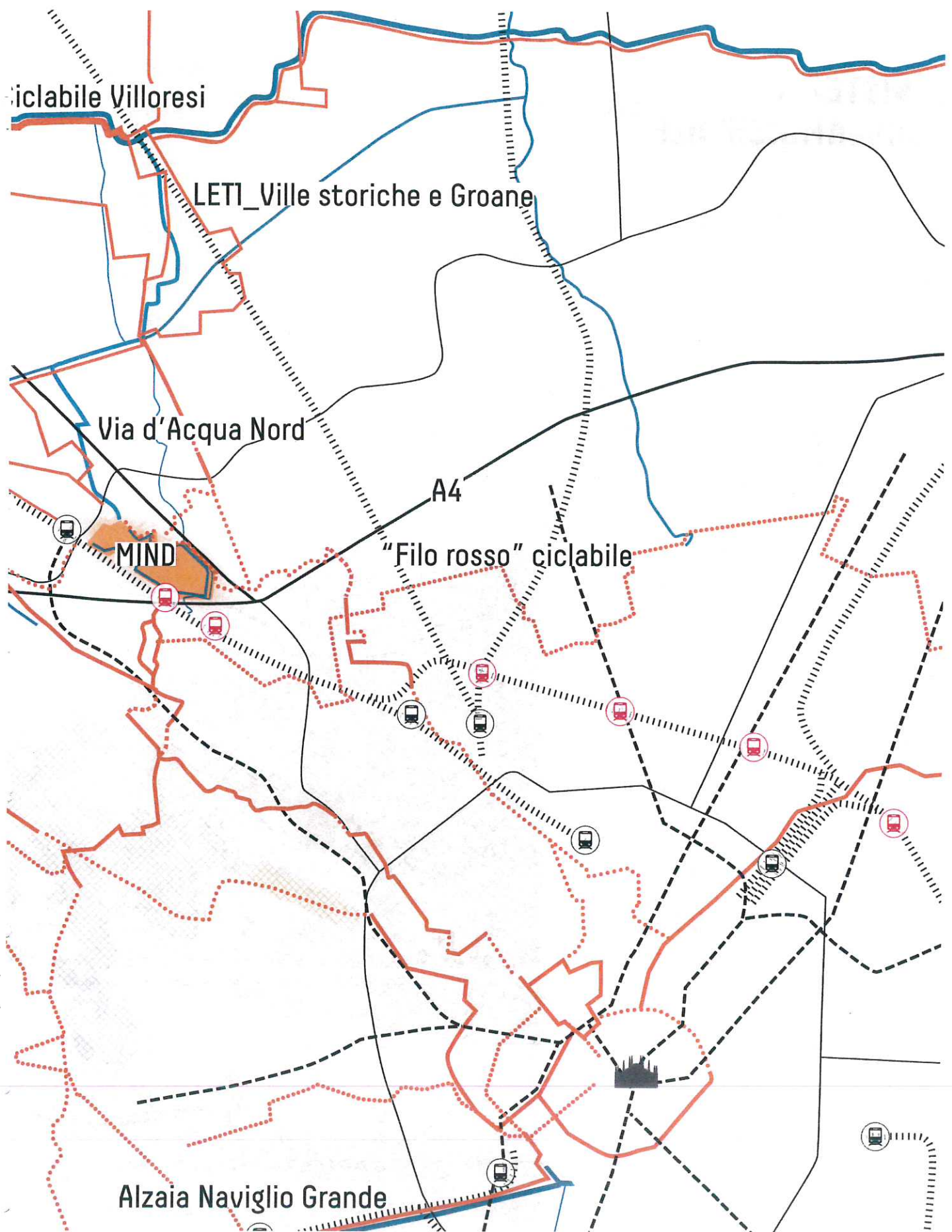
SISTEMA CICLABILE

- Ciclabili esistenti
- Ciclabili in previsione

(fonte: PGT Comune di Milano e PTCP
Città metropolitana di Milano)



Il sistema della mobilità a scala territoriale



1.6

IL SISTEMA AGRO-AMBIENTALE



La ciclabile lungo il Canale Villoresi

Il territorio dell'ovest Milano è caratterizzato da un ricco sistema agro-rurale, del verde e delle acque e da ambiti tutelati intorno al Parco delle Groane e nel Parco Agricolo Sud.

Dal punto di vista strategico si evidenzia come di particolare rilevanza il progetto Dorsale Verde Nord della Città Metropolitana di Milano il quale si fonda su una ricostruzione della continuità delle reti ecologiche della pianura a nord del capoluogo milanese e rappresenta un segno riconoscibile e continuo dal Parco del Ticino a quello dell'Adda. Si sviluppa collegando tra loro tutti i PLIS presenti in questa porzione di territorio, i SIC, le ZPS, le aree agricole e i margini dei nuclei urbani. Il principale obiettivo del progetto Dorsale Verde Nord è la conservazione della natura, con particolare riferimento al mantenimento ed incremento della biodiversità, ma è anche un elemento ordinatore del territorio altamente urbanizzato del Nord Milano.

Particolare importante è il ruolo dei corsi d'acqua, Seveso e Olona, e del Canale Villoresi, che rappresentano risorse fondamentali per l'attività agricola e per l'attrattività del territorio in chiave di turismo sostenibile.

In questo contesto, rimane strategica la necessità di rilanciare un nuovo progetto per la **Greenway dei parchi dell'ovest milanese** che attraverso una forte impronta di qualità ambientale e paesaggistica possa restituire l'acqua del Canale Villoresi al Naviglio Grande.



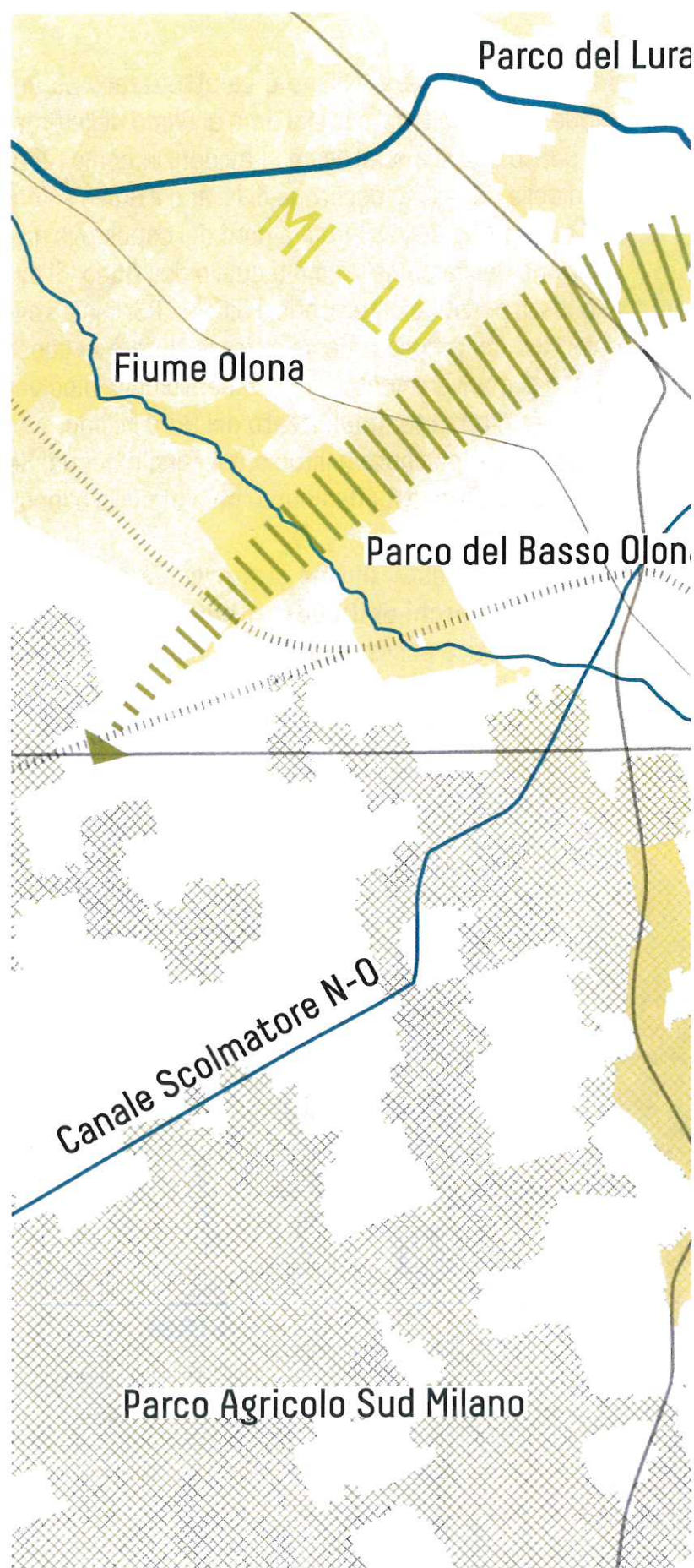
1.H

IL SISTEMA AGRO-AMBIENTALE

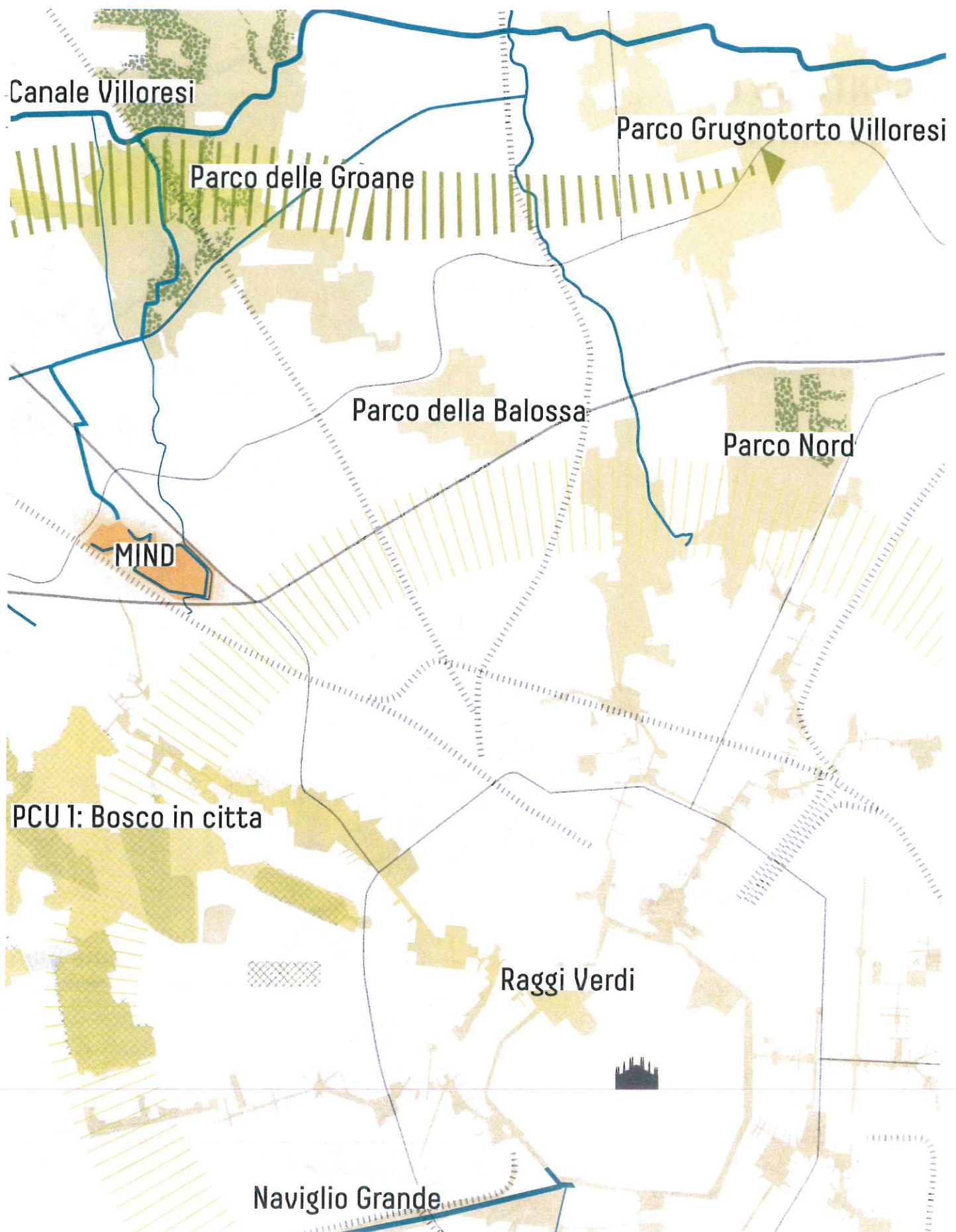
Nell'immagine a lato viene mostrato il sistema agro - ambientale che caratterizza il territorio in esame. Oltre al reticolo idrografico principale sono evidenziati i Parchi e le aree protette presenti. A livello regionale si evidenzia come il progetto della Dorsale Verde Nord Milano si configura quale progetto strategico che si fonda sulla ricostruzione della continuità delle reti ecologiche della pianura a nord del capoluogo milanese.

La "Cintura Verde" e l'asse verde "MI-LU" Olona rappresentano infine due grandi potenzialità per la riconnessione del sistema paesaggistico - ambientale dell'ovest di Milano.

-  Sistema idrografico principale
-  Parchi regionali
-  PLIS
-  PCUI: Bosco in città
-  Parco Agricolo Sud Milano
- Indirizzi a scala regionale**
-  Dorsale Verde Nord Milano (PTC Città metropolitana di Milano)
- Potenzialità**
-  Cintura Verde
-  Asse verde MI-LU Olona



Il sistema ambientale a scala territoriale

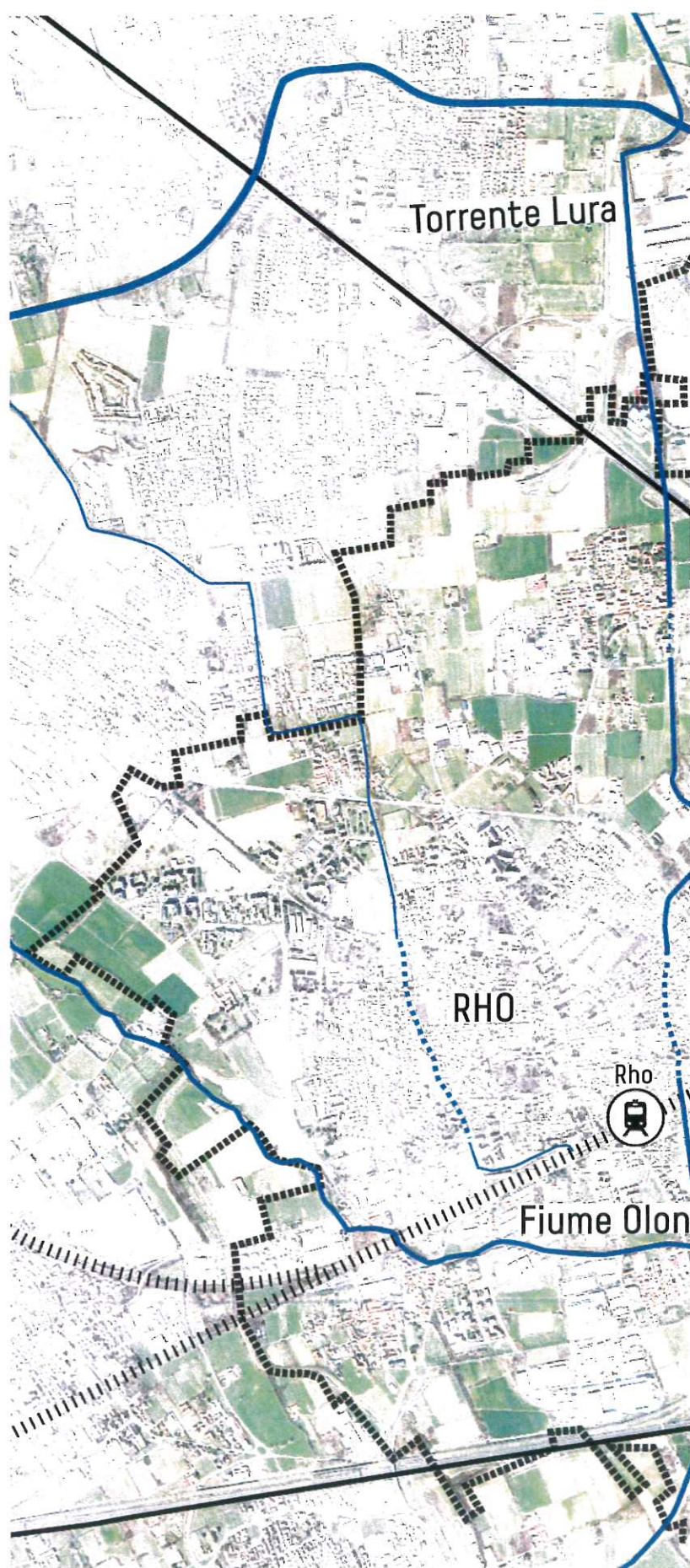


1.1

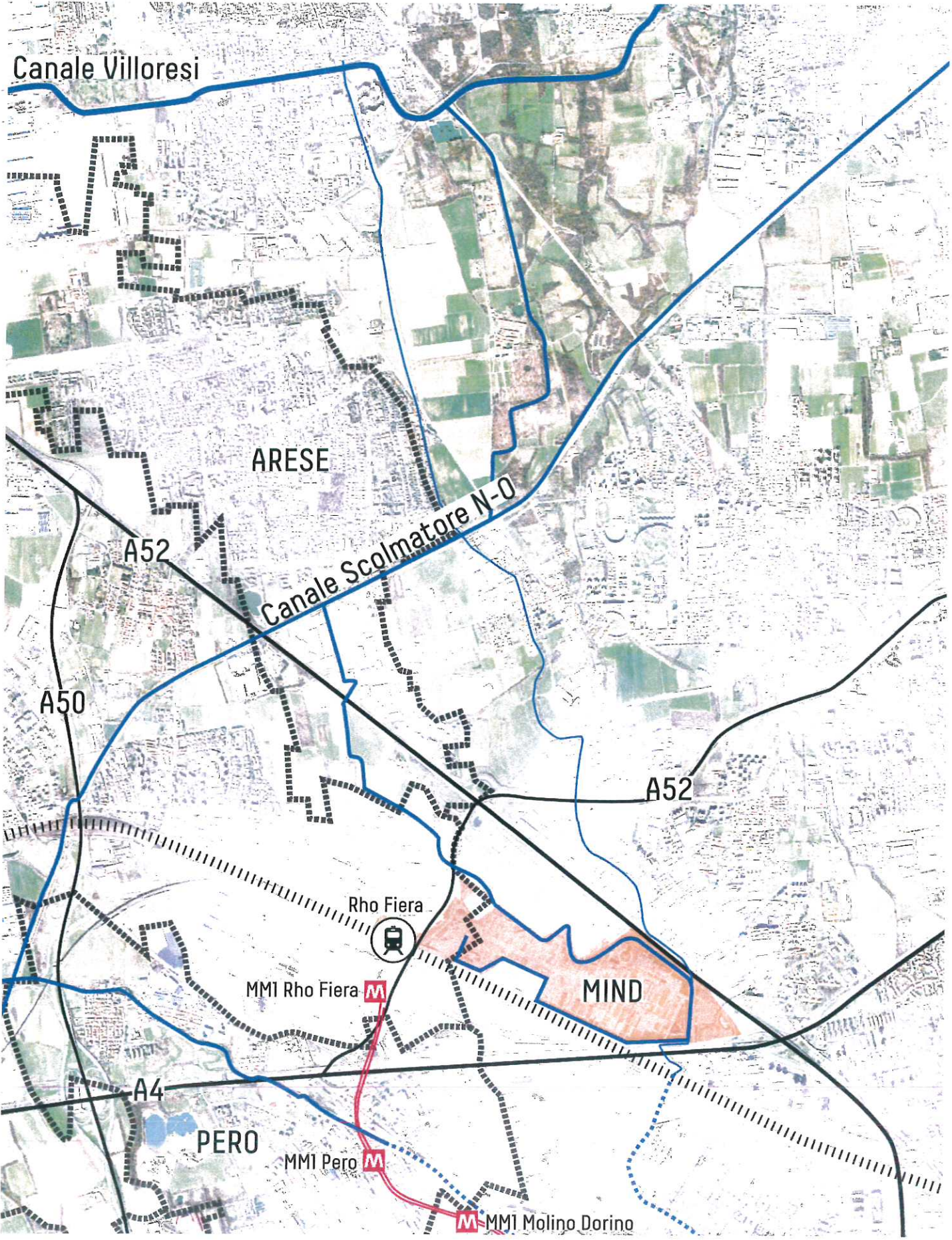
IL CONTESTO DI RIFERIMENTO

Nell'immagine a lato viene individuato il contesto di riferimento alla scala locale che vede coinvolti i comuni limitrofi a MIND.

- Confini amministrativi
- Autostrade
- Ferrovia
- 
 Stazioni esistenti
- Linea metropolitana
- Sistema idrografico principale



Inquadramento dello stato di fatto

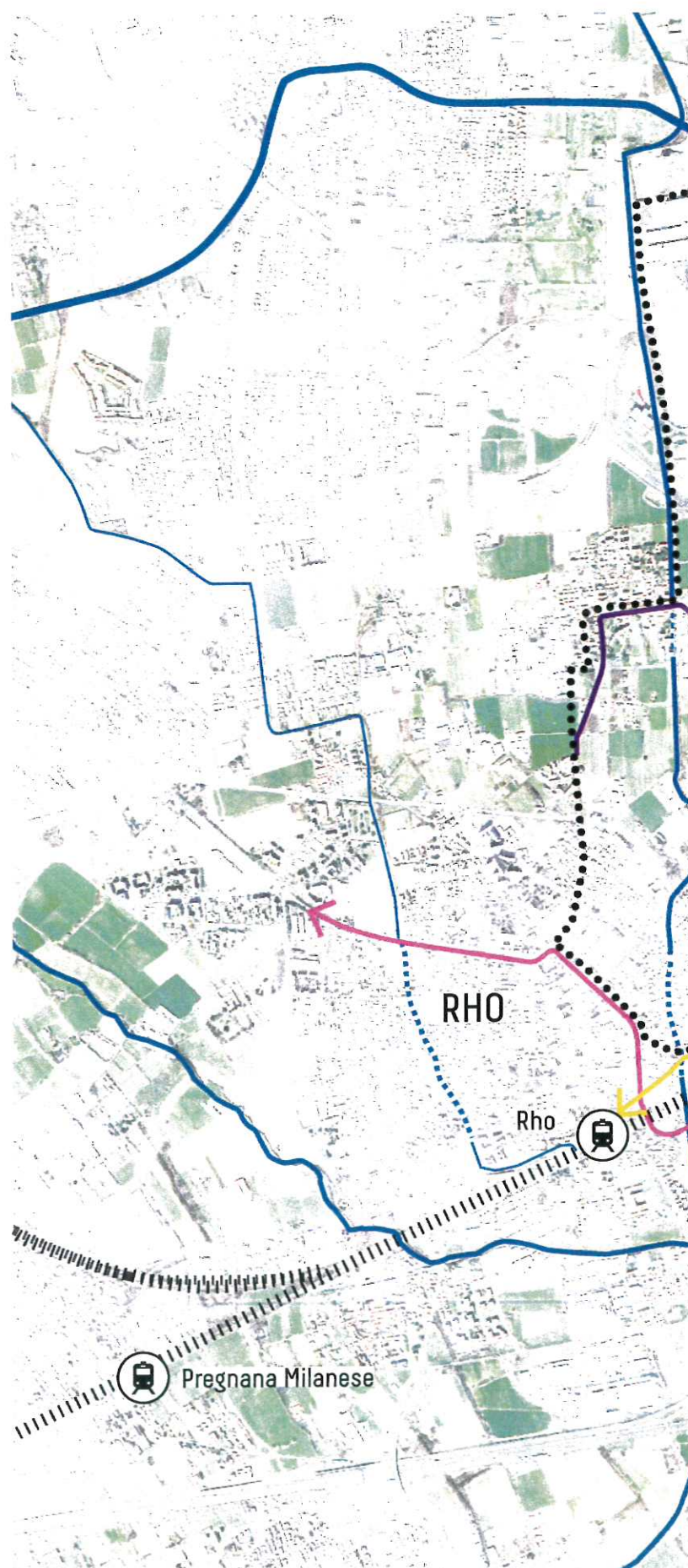


1.1

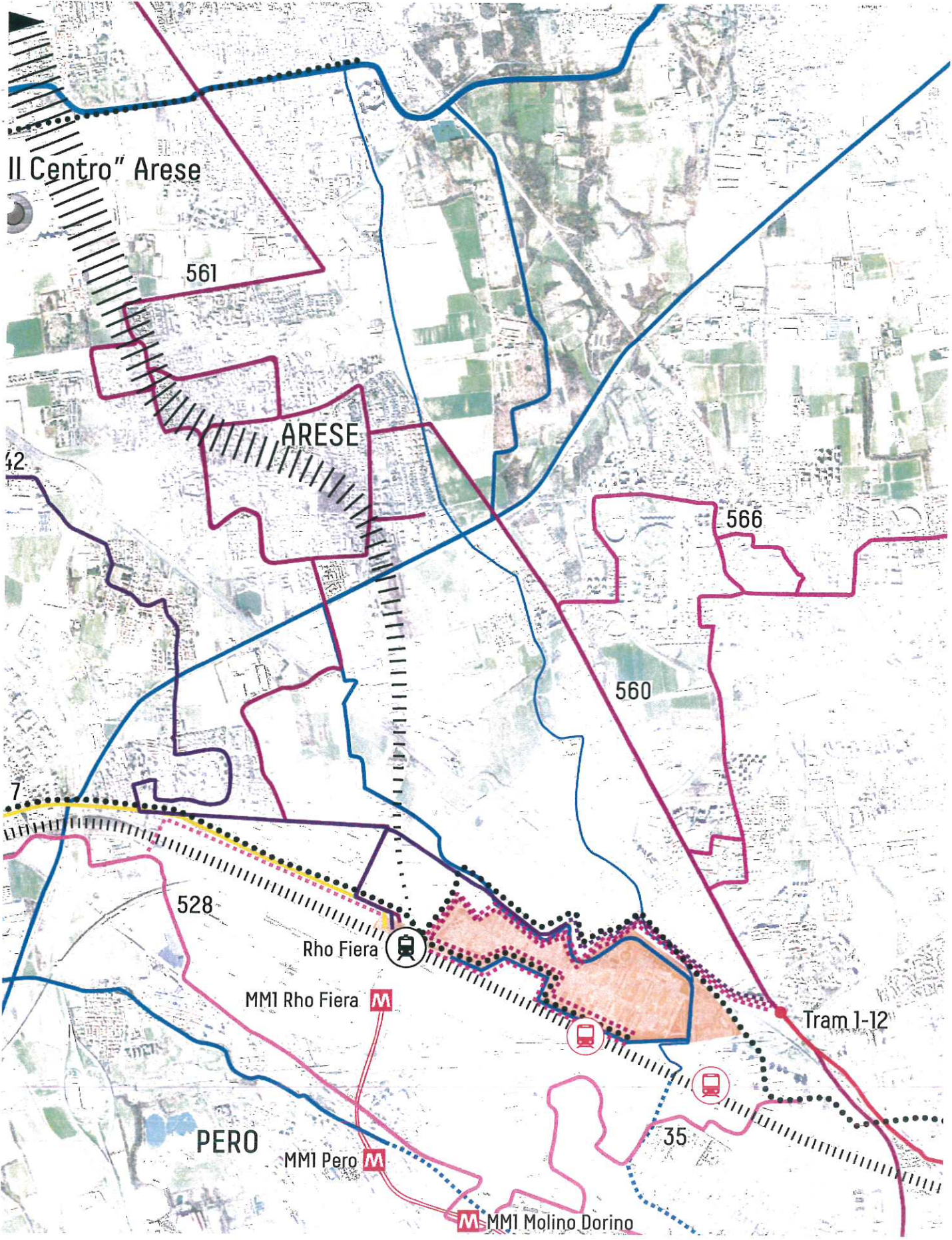
IL TRASPORTO PUBBLICO

Nell'immagine a lato viene individuata la rete del trasporto pubblico. Nello specifico vengono segnalate le stazioni ferroviarie in previsione, le modifiche proposte e le nuove linee del trasporto pubblico locale, e viene suggerita la direttrice di una possibile connessione MIND - Arese.

- Ferrovia
-  Stazioni esistenti
-  Stazioni in previsione
-  Linea Metropolitana
-  Linee TPL esistenti
-  Modifiche proposte a linee esistenti
- Nuove linee TPL
-  Ipotesi di connessione MIND - Arese
-  Sistema idrografico principale



Il sistema del trasporto pubblico

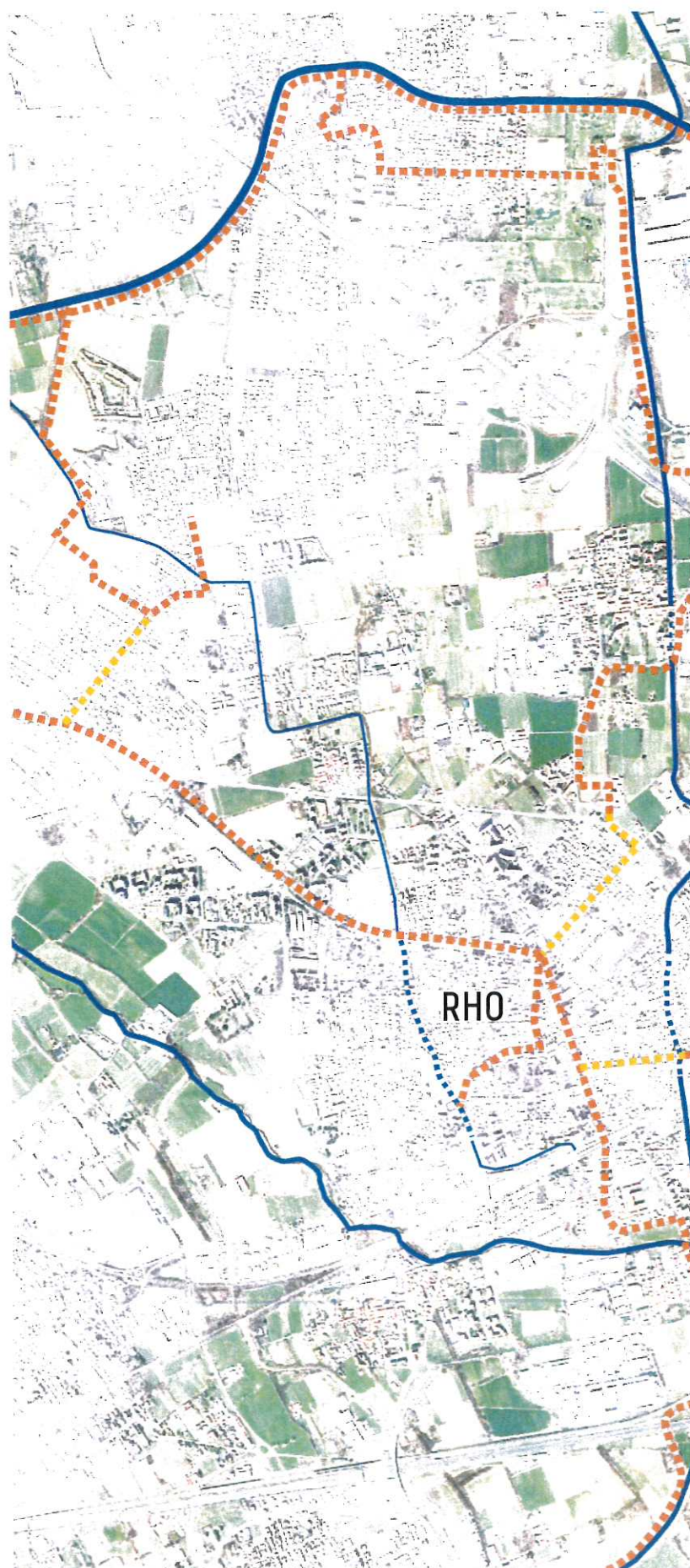


1.K

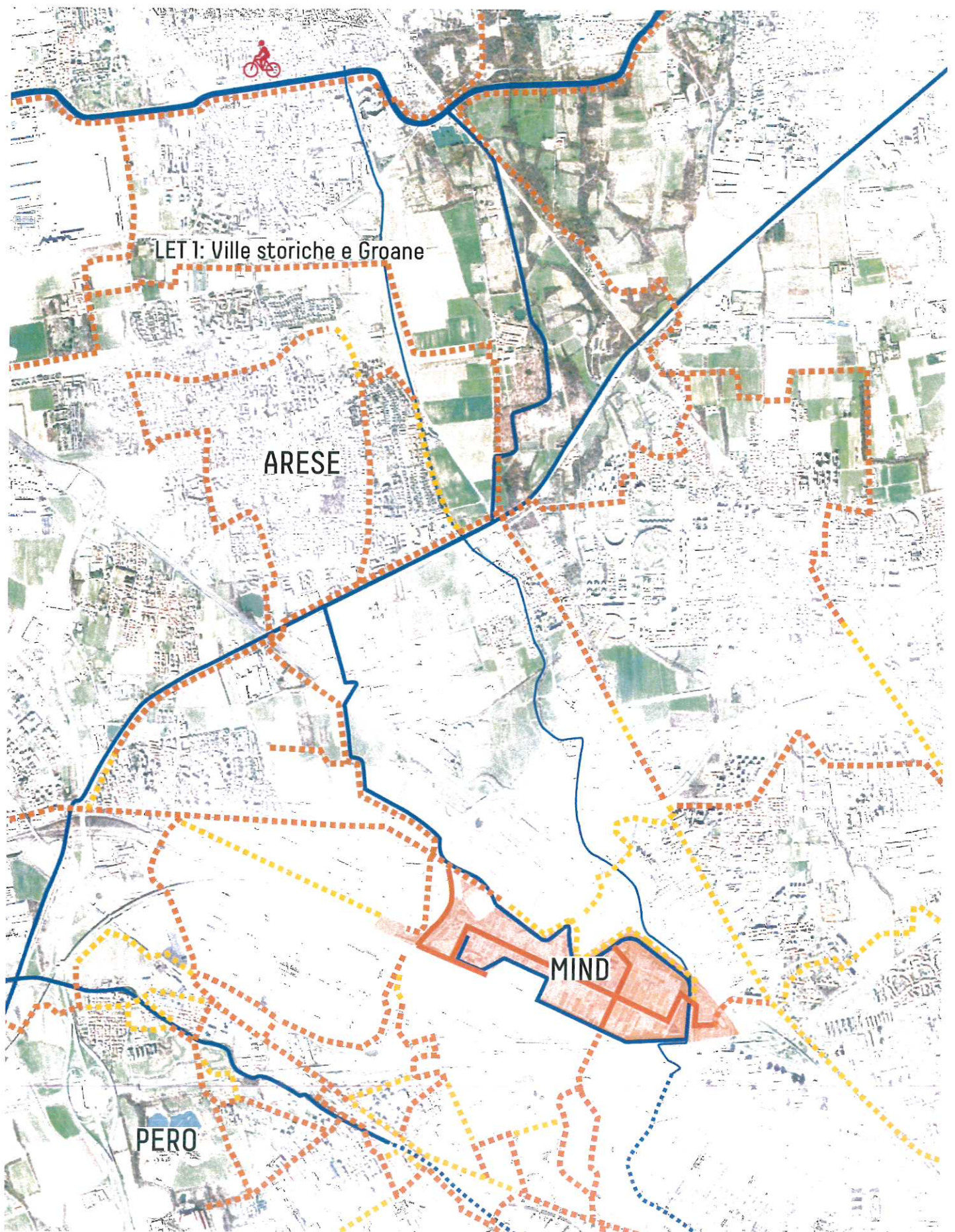
LE CONNESSIONI
CICLABILI

Nell'immagine a lato viene individuata la rete delle connessioni ciclabili caratterizzata da una sistema di ciclabili esistenti e da una serie di ciclabili in progetto e in previsione. In questo scenario viene individuato il percorso di connessione pubblica di progetto MIND che ha volontà di riconnettersi al sistema territoriale entro il quale è inserito.

-  **Principali ciclabili esistenti**
-  **Piste ciclabili in progetto**
(fonte: PGT Comune Milano, Comune Pero, Comune Baranzate, Comune Rho) **e in previsione** (PTCP Città Metropolitana di Milano)
-  **Percorso di connessione pubblica di progetto MIND**
-  **Sistema idrografico principale**



Il sistema delle connessioni ciclabili

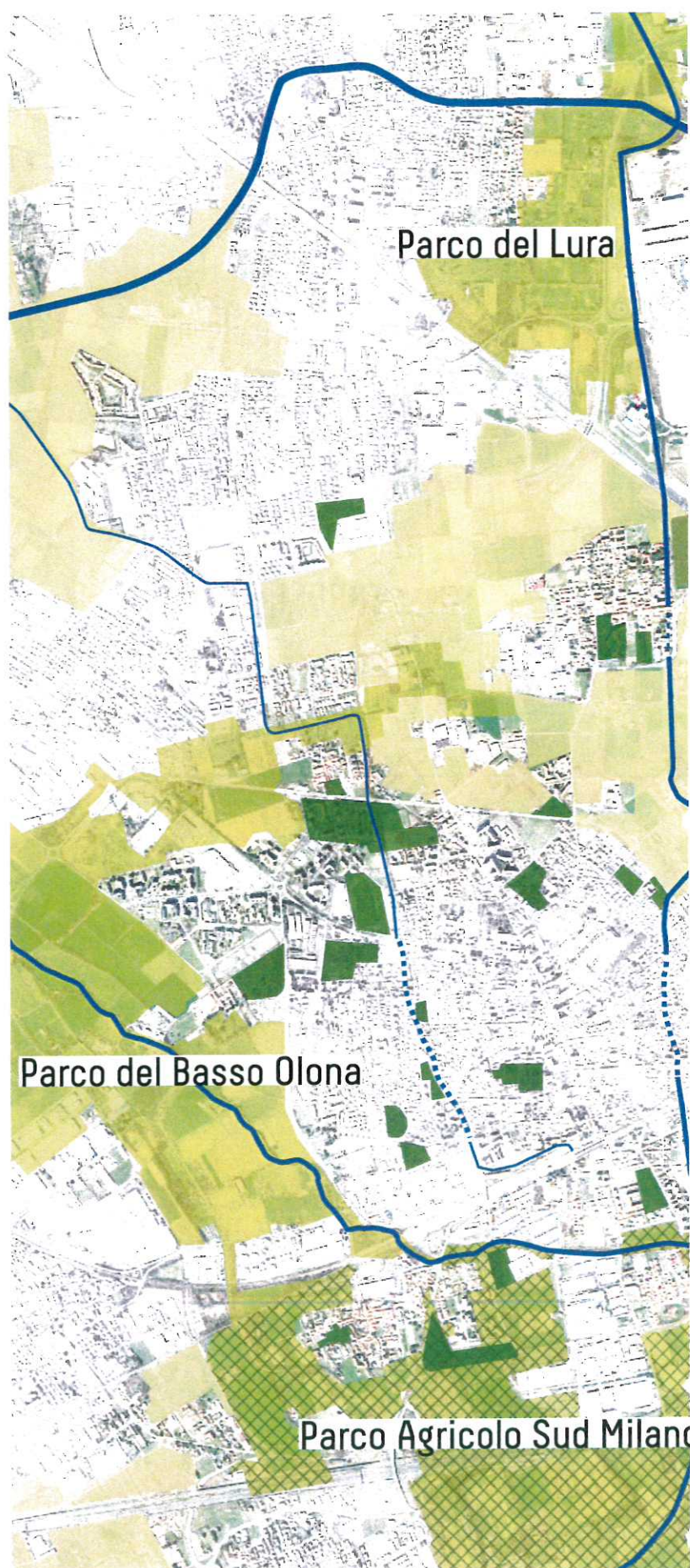


1.1

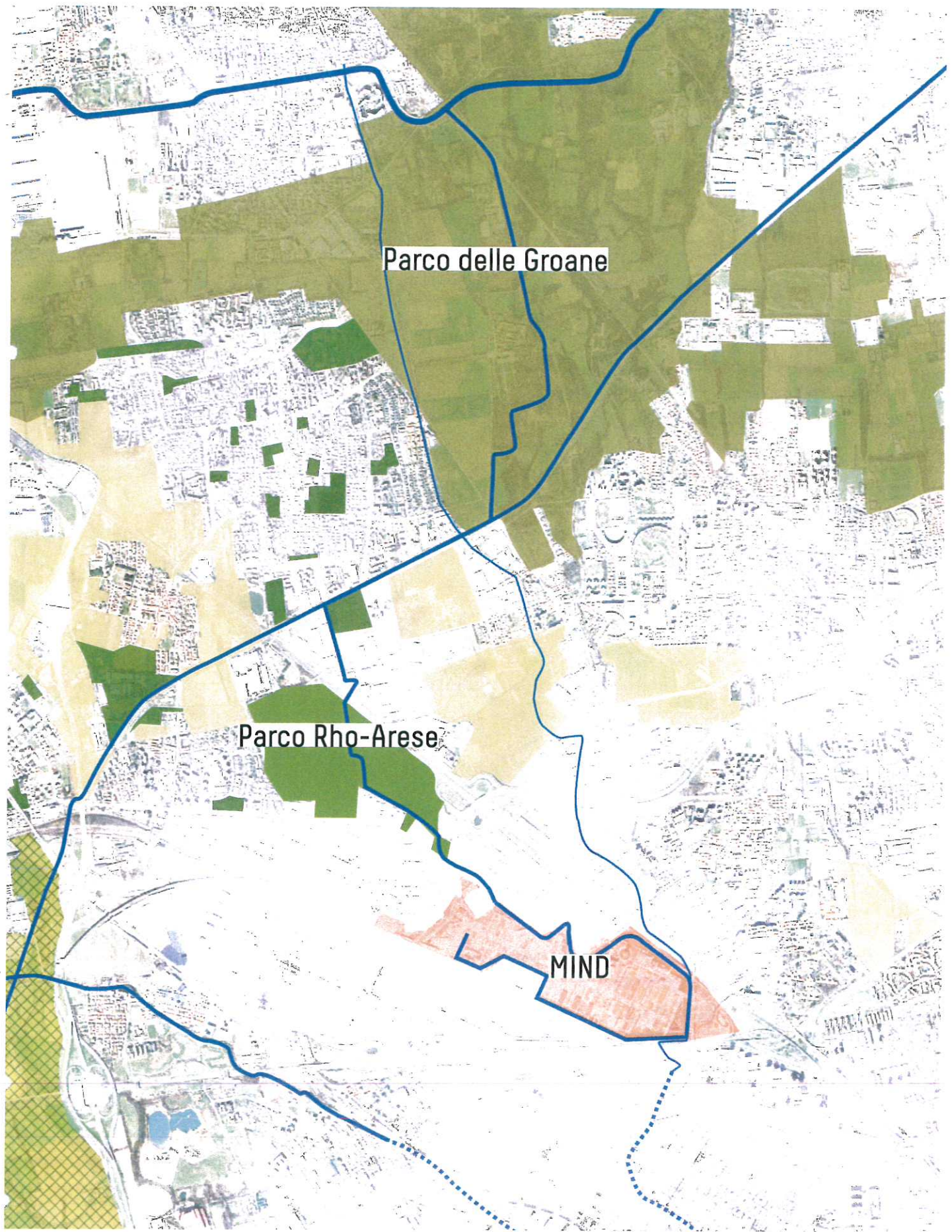
IL SISTEMA DELLE AREE VERDI

Nell'immagine a lato viene evidenziato il mosaico delle aree verdi che caratterizza il territorio in esame.

-  Parco Rho - Arese
-  Parchi regionali
-  Parchi Locali di Interesse Sovracomunale (PLIS)
-  Parco Agricolo Sud Milano
-  Aree Agricole
-  Futura area Parco Rho-Arese
-  Sistema idrografico principale



Il sistema delle aree verdi



1.M

LA CONNESSIONE ECOLOGICA

Nell'immagine a lato viene evidenziato il corridoio ecologico primario che segna il territorio in esame in senso est - ovest, e una possibile connessione che da MIND si riconnette alla rete ecologica principale.



Corridoi ecologici primari
(rif. tav Rete Ecologica
PTCP Provincia di Milano)



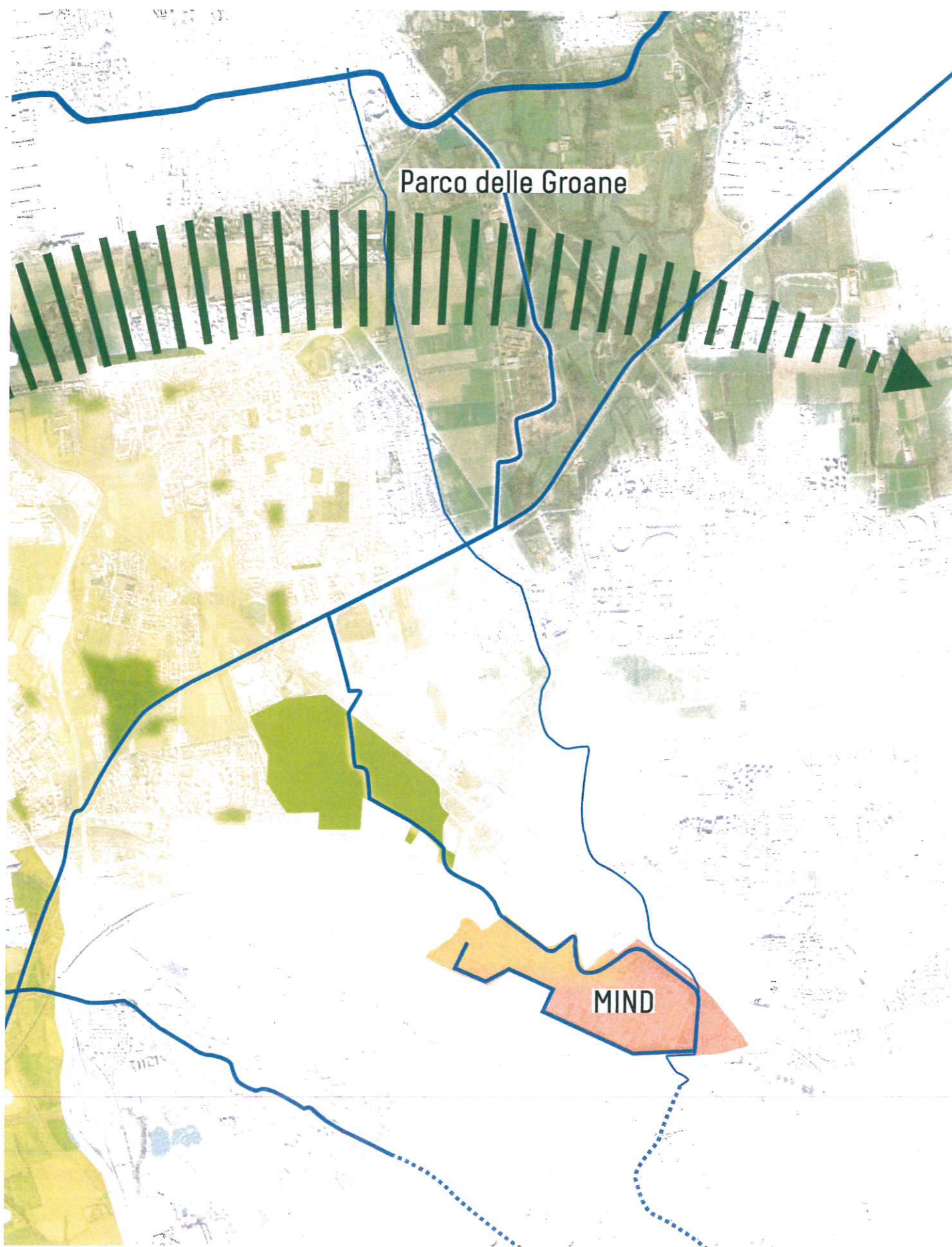
Possibile connessione ai
corridoi ecologici primari



Sistema idrografico
principale



La connettività ecologica



1.N

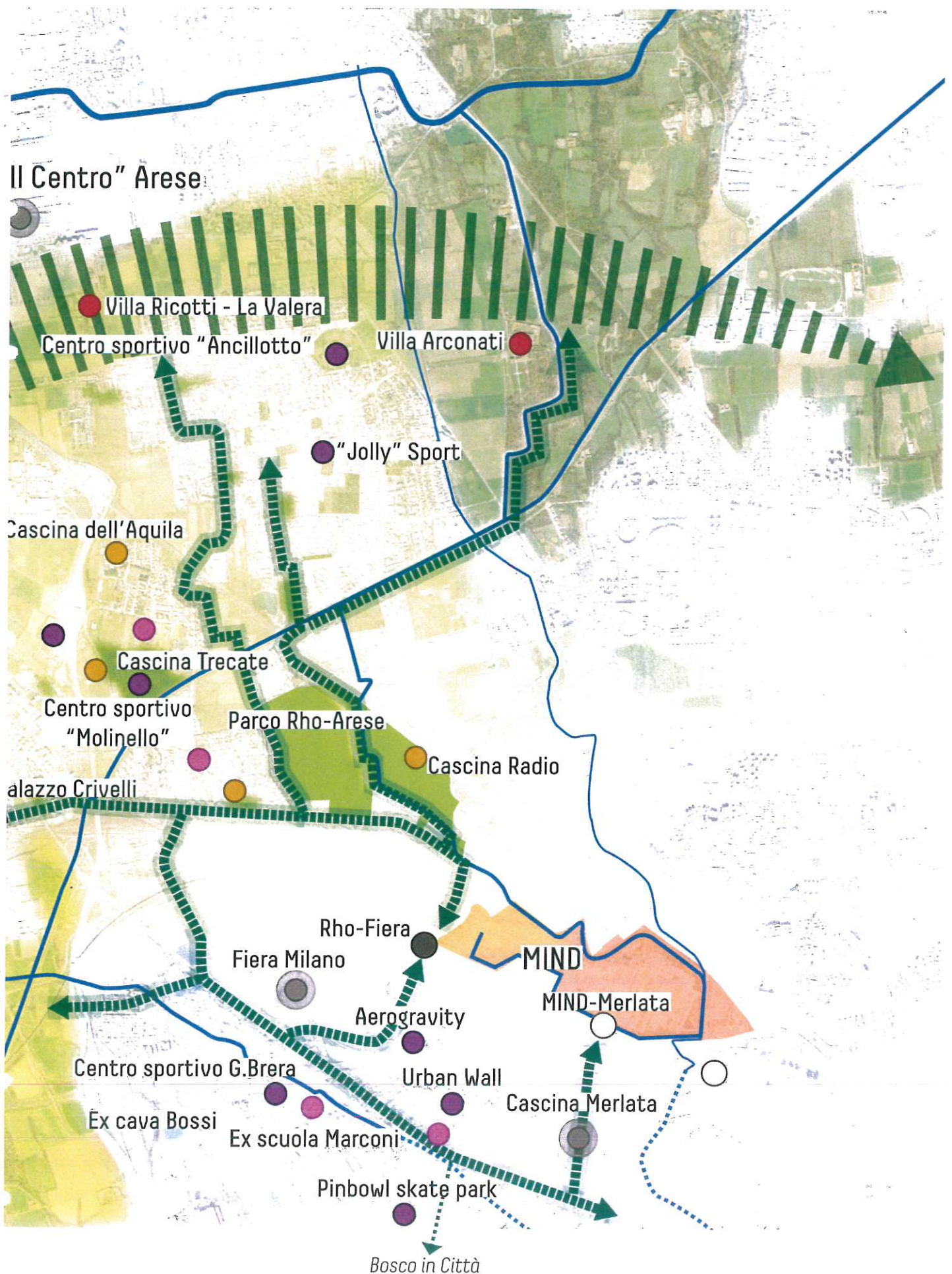
LA CONNESSIONE CON IL TERRITORIO

Nell'immagine a lato vengono individuate possibili spine di sviluppo ecologico e fruitivo le quali rappresentano le principali direttrici in grado di riconnettere MIND con il patrimonio materiale e immateriale che caratterizza il territorio in esame.

-  Possibili spine di sviluppo ecologico e fruitivo
-  Stazioni fs esistenti
-  Stazioni fs in previsione
-  Ville storiche
-  Cascine
-  Centri sportivi
-  Scuole e teatri
-  Corridoi ecologici primari (rif. tav Rete Ecologica PTCP Provincia di Milano)
-  Sistema idrografico principale



La riconnessione ecologica e fruitiva del territorio

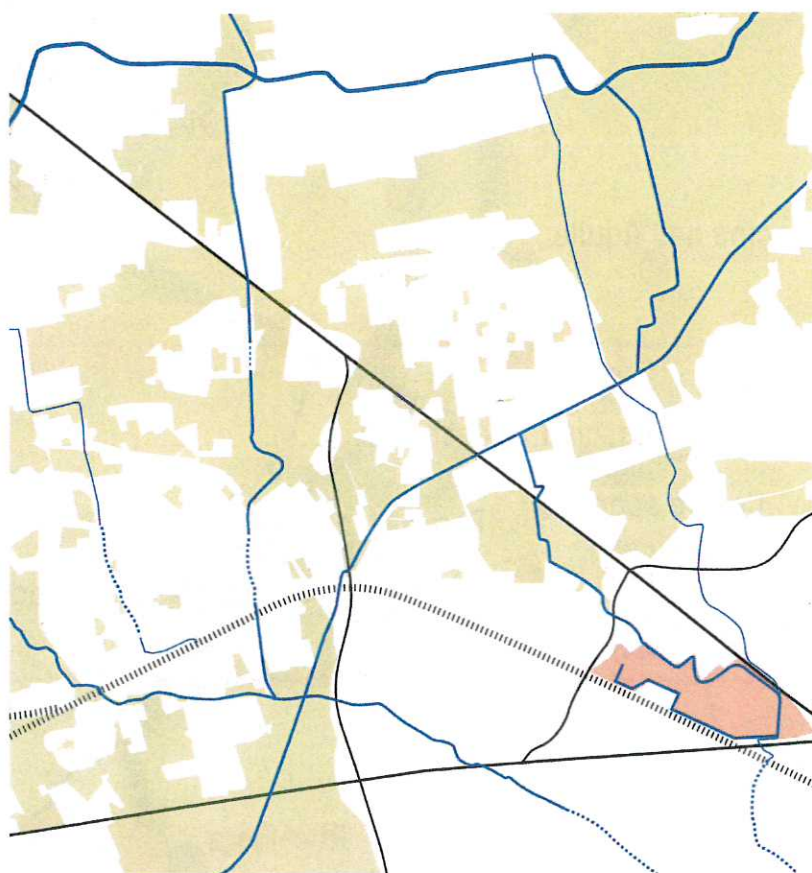


1.0

QUALE OBIETTIVO

Come trasformare un
agricoltura, acqua, ve
nuovi

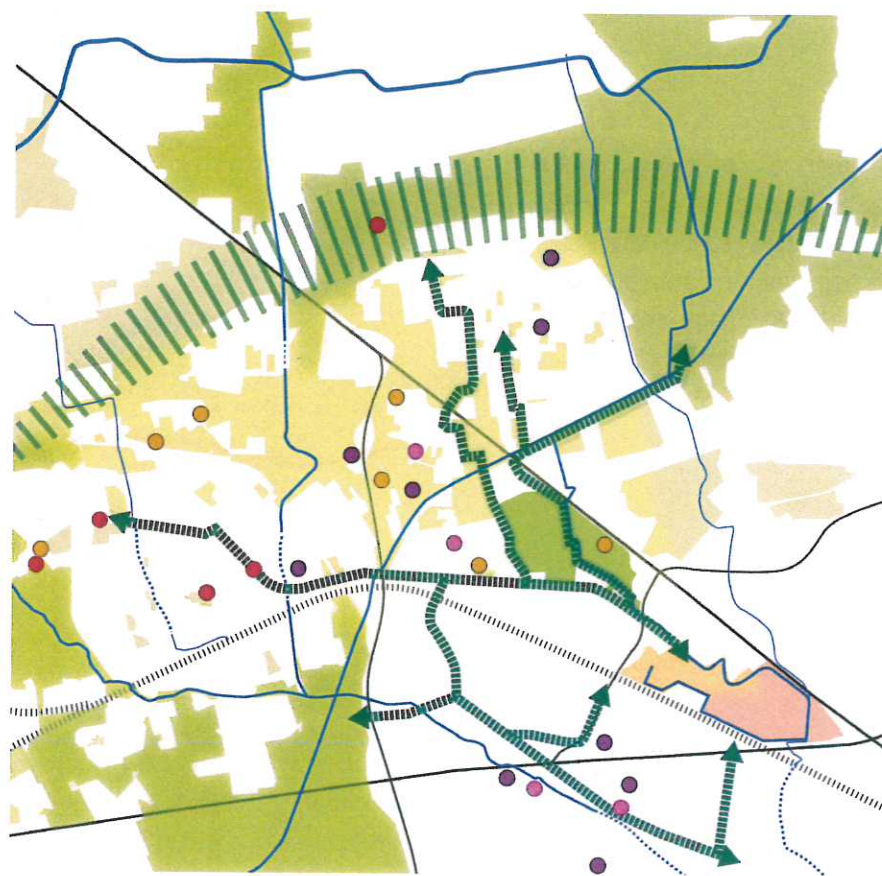
OGGI



Un sistema verde frammentato e poco fruito

parte di territorio caratterizzata da
, già interconnesso con i centri, in un
arco multifunzionale?

DOMANI

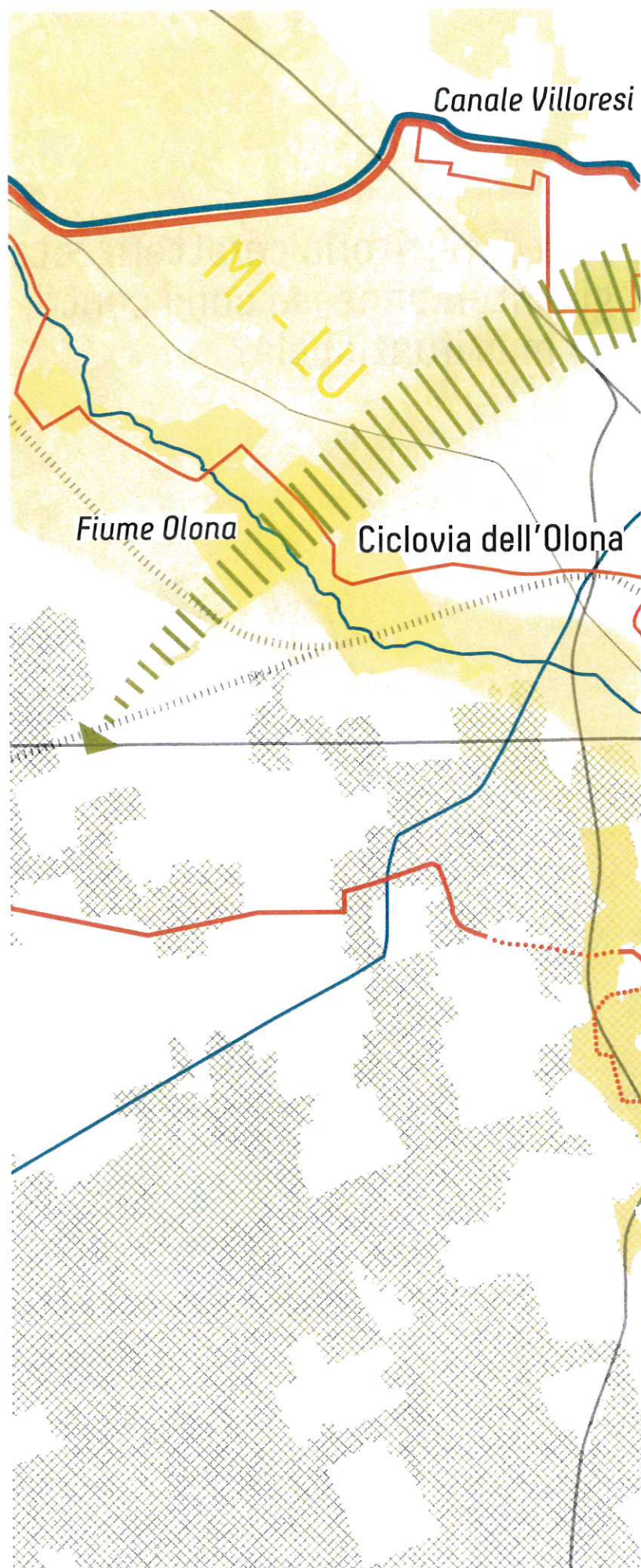


Verso una green and social infrastructure
dell'ovest di Milano

1.P

UN AMPIO PROGETTO DI RICONNESSIONE TERRITORIALE VERSO UNA GREENWAY DEI PARCHI DELL'OVEST MILANESE

Nell'immagine a lato si evidenzia come MIND si inserisca all'interno di una "Green Infrastructure milanese" che proprio dalla Porta Nord Ovest ha l'ambizione di diffondere una nuova rigenerazione lungo l'asse tra Milano, Varese, Lugano e la Valle dell'Olona.



La riconnessione del sistema a scala territoriale

Parco delle Groane

Ciclabile del Villoresi

MIND
Milano Innovation District

LET 1 Ville storiche e Groane

Via d'Acqua Nord

Futura area Parco Rho-Arese

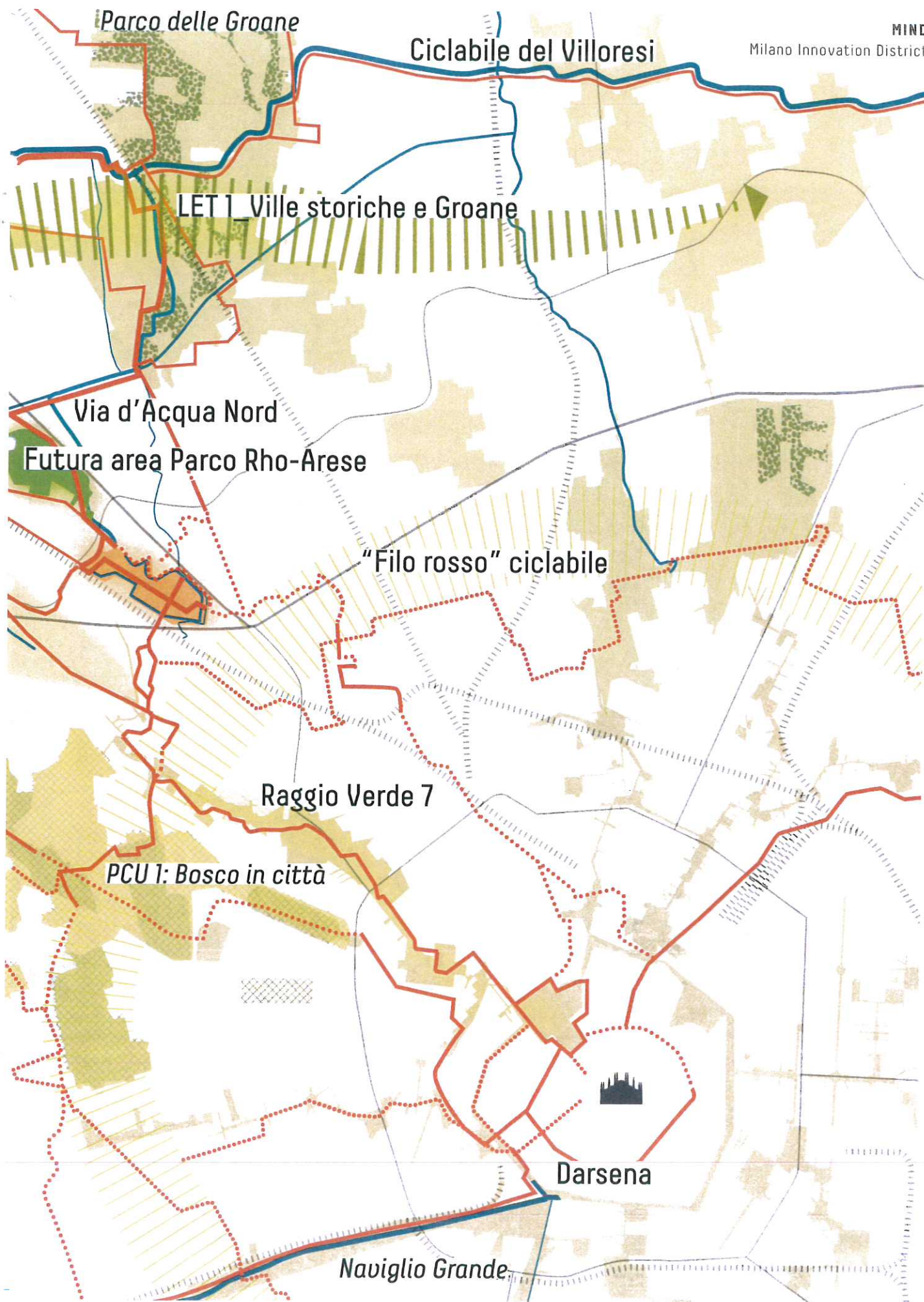
"Filo rosso" ciclabile

Raggio Verde 7

PCU 1: Bosco in città

Darsena

Naviglio Grande





arexpo

in collaborazione con:



lendlease

in collaborazione con:

AECOM

CARLO
RATTI
ASSOCIATI*

LAND

LANDSCAPE ARCHITECTURE NATURE DEVELOPMENT

 Systematica